



# Money S3 Kasa

## Seznamte se s Money S3 Kasa

Představujeme vám nový produkt Money S3 Kasa. Jedná se o samostatný program, který slouží k maloobchodnímu prodeji. Je připraven pro přímý prodej na pokladně se zřetelem na ovládání pouze pomocí klávesnice či dotykové obrazovky. Pracuje nad daty Money S3 a umožňuje on-line výběr a odpis skladových zásob, tvorbu a tisk prodejek, využití cenových hladin a slev včetně partnerských, úhrady nepeněžními platidly a tvorbu řady informačních sestav. Program je distribuován ve dvou verzích:

► **Money S3 Kasa Standard** získáte zdarma při aktualizaci Money S3, nebo při instalaci verze START. Je omezená množstvím dat, se kterými dokáže pracovat, nelze instalovat v síťové verzi a neumožňuje bezhotovostní platby.

► **Money S3 Kasa Professional** je placená verze vhodná i pro provoz v síti a pro velké agendy.

S Money S3 Kasou pracujete prostřednictvím **Základní obrazovky**:

### Hlavní menu **F12**

Obsahuje dodatkové funkce, které běžně nepoužíváte.

### Nástrojová lišta

Slouží pro ovládání na dotykové obrazovce.

### Displej

Zobrazuje aktuální informace o prodeji.

Mezi jednotlivými okny se můžete pohybovat pomocí uvedených klávesových zkratk nebo cyklicky kombinací kláves

**Ctrl** + **Tab**

nebo

**Ctrl** + **Shift** + **Tab**

**Nová položka** **Alt** + **N**

**Prodejka** **Alt** + **P**

**Seznam zásob** **Alt** + **Z**

V seznamech a hlavním menu se pohybujete pomocí kláves **↑** **↓** **→** **←**

Na kartách se pohybujete pomocí klávesy **Tab** nebo **Shift** + **Tab**

nebo

**Tab**

Volbu potvrdíte klávesou **Enter** a opustíte klávesou **Esc**

## ►► Nástrojová lišta

## Money S3 Kasa

## ►► Nepeněžní platidla

## Money S3 Kasa

Program Money S3 Kasa je uzpůsoben tak, aby veškeré ovládání při běžné práci bylo možné pouze prostřednictvím klávesových zkratk na klávesnici, případně pomocí dotykové obrazovky (tzv. touch screen). Nejčastěji užívané funkce naleznete proto na nástrojové liště, jejíž ikony jsou dostatečně velké pro dotykové ovládání a pro ovládání z klávesnice jsou zde doplněny i názvy zkratk.



**F2** zahájí proces **ULOŽENÍ PRODEJKY** vyvoláním dialogu **Zaplaceno**.

**F3** umožní zadat **SLEVVU NA POLOŽCE**, která je v seznamu položek na aktuální prodejce umístěna jako poslední.

**F4** otevře kartu **OPRAVIT POLOŽKU PRODEJKY**, kde najdete řadu podrobných údajů o položce podle nastavení v Money S3. Veškeré údaje lze opravit.

**F5** následující položka bude **VRATKA**. Její cena pak bude z pokladny odečtena a množství zboží bude naopak přičteno do skladu.

**F8** **SMAŽE POLOŽKU** prodejky, kterou máte právě pod kurzorem.

**F6** otevře standardní **ADRESAŘ** Money S3, který je on-line editovatelný. Můžete z něj doplnit adresu do prodejky a také lze do adresáře zadat novou adresu.

**CTRL+L** umožní **EDITACI HLAVIČKY DOKLADU** - otevře **Skladovou prodejku**, kde můžete zaktualizovat údaje v hlavičce.

**F7** nastaví **REFUNDACI PRODEJKY**. V praxi to znamená, že všechny přidávané položky budou vratky.

**F9** **ZRUŠENÍ VŠECH SLEV** položek, ať už byly zadány za celý doklad, nebo individuálně.

**F12** stiskem klávesy **OTEVŘETE POKLADNÍ ZÁSUVKU**.

**CTRL+P** provede **PŘÍJEM DO POKLADNY** včetně vytvoření příjmového dokladu. Je možné použít i pro nepeněžní platidla.

**CTRL+O** provede **VÝBĚR Z POKLADNY** včetně vytvoření výdajového dokladu. Je možné použít i pro nepeněžní platidla.

**CTRL+K** spustí funkci tvorby a tisku **VÝČETKY Z PLATIDEL**.

**CTRL+Z** otevře kartu pro tvorbu a tisk **UZÁVĚREK**.

Otevře pomocnou **KLÁVESNICI** Windows pro použití na dotykové obrazovce.

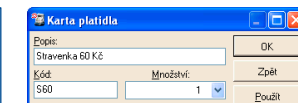


Příjmy i výdaje pokladny lze provádět i nepeněžními platidly, jako jsou stravenky, platební karty, jiné měny apod. Druhy platidel si podle potřeby sami definujete:

► V nabídce hlavního menu **Nastavení / Nepeněžní platidla** zadáte všechna nepeněžní platidla, která chcete v pokladně používat.

### Zaúčtování

V nastavení nepeněžního platidla lze zadat i řadu údajů, které budou použity při zaúčtování do Money S3.



### Kurz

Vzhledem k průběžným změnám se kurz zadává jako časově rozlišitelný údaj. Na kartě období zadáváte v cenin hodnotu jedné ceniny, u platebních karet zadáváte hodnotu 1.



### Vlastní klávesová zkratka

Každému nepeněžnímu platidlu můžete přiřadit klávesovou zkratku ve tvaru F2 až F24. Zkratkou pak přímo otevřete dialog **Další platidla** s již doplněnými údaji.

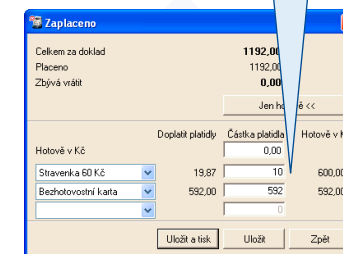
### Částka platidla

Platí-li zákazník ceninami, zapíšete počet cenin (např. stravenek). Při platbě kartou doplníte placebnou částku.

► Při ukládání prodejky na kartě **Zaplaceno** zvolíte **Další platidla**.

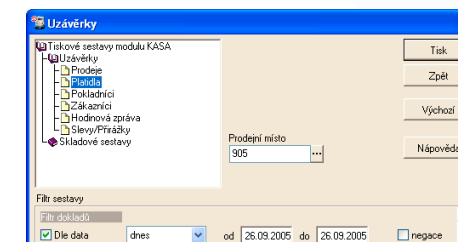
► Z roletové nabídky vyberete druh platidla a zadáte jeho množství. Při jedné platbě lze použít i více druhů platidel.

► Program veškeré platby sečte a případně určí částku k vrácení.



## ►► Uzávěrky

Program uživateli nabízí tvorbu a tisk řady výstupů potřebných při prodeji, jako jsou závěrky, přehledy prodeje apod. Okno určené pro tvorbu výstupů otevřete klávesovou zkratkou **Ctrl** + **Z**.



Novou položku do prodejky buď vyhledáte ve skladových zásobách, nebo zadáte prostřednictvím kódu (PLU, EAN či Katalogové číslo). Postup je jednoduchý:

- ▶ Klávesovou zkratkou ALT + N se přesunete do části *Nová položka dokladu*. Kurzor je vždy umístěn v poli pro kód **PLU/EAN/Katalog**.
- ▶ Požadujete-li prodat více **kusů** zboží, zadáte jejich počet a klávesovou zkratkou \* hodnotu přesunete do pole MJ.
- ▶ Chcete-li změnit **cenou**, opět ji napíšete v poli pro kód a zkratkou CTRL + B nebo CTRL + S ji přesunete do příslušného pole pro cenu.
- ▶ Napíšete nebo čtečkou sejmete **kód** výrobku.
- ▶ Položku **uložíte** do prodejky klávesou Enter.

**Počet měrných jednotek**

Hodnotu standardně zapisujete v poli *PLU/EAN/Katalog* a klávesou \* ji přesouváte do pole *MJ*.

- ▶ PŘÍKLAD: Prodáváte 3 kusy proutěných košů. V poli *PLU/EAN/Katalog* zapíšete: **3** + **kód**

**PLU/EAN/Katalog**

Základní pracovní prostor, ve kterém zapisujete všechny údaje o položce a klávesovými zkratkami je „odesíláte“ do příslušných polí. Klávesou **F11** volíte, podle kterého typu kódu budete položku vybírat.

- ▶ PŘÍKLAD: Potřebujete zadat katalogové číslo zboží, ale v záhlaví kolonky je zvýrazněné *PLU*. Stisknete tedy 2x **F11**, v nadpisu se zvýrazní *Katalog* a zapsaná hodnota bude programem vnímána jako katalogové číslo.

**Ceny**

Bez DPH **Ctrl B** s DPH **Ctrl S**

Obdobně jako *MJ*, zapisujete v poli *PLU/EAN/Katalog* i ceny a přesouváte je pomocí zkratk.

- ▶ PŘÍKLAD: Po domluvě se rozhodnete cenu bez DPH za 8 ks košů snížit na 40 Kč. V poli *PLU/EAN/Katalog* tedy zapíšete: **8** + **40** **Ctrl B** + **kód**

**Pohyb mezi poli**

Pokud chcete některou hodnotu opravit přímo v poli, je možné pomocí tabulátoru přemístit do příslušného pole kurzor.

Na kartě vidíte seznam položek a celkovou cenu za doklad. Postup při tvorbě prodejky je následující:

- ▶ Klávesovou zkratkou F6 můžete vybrat z adresáře **nakupujícího** - tím zohledníte případné dealerské slevy.
- ▶ Postupně přidáváte **položky**. Má-li položka nastavenou stejnou cenovou hladinu jako nakupující, je její cena upravena podle pravidel platných v Money S3.
- ▶ Navíc můžete zadat zvláštní **slevu** jednotlivých položek (F3), případně celkovou slevu za doklad.
- ▶ Klávesou F2 doklad **uložíte** do seznamu prodejek v Money S3 a kasa je připravena k tvorbě nové prodejky.

**Adresa** **F6**  
Vyvoláte standardní adresář Money S3 se všemi možnostmi přidávání a oprav adres.

**Seznam položek**  
Klávesou **F4** otevřete *Kartu položky* v plně podobě a s možností editace všech údajů.

**Uložení dokladu** **F2**  
Při uložení dokladu program zobrazí dialog *Zaplaceno*, kde zjistíte částku, kterou máte vrátit, případně zde zadáte platbu nepeněžními platidly.

**Celková sleva** **Tab**  
Na pole se dostanete pomocí tabulátoru a můžete zde zadat procentuální slevu platnou pro všechny položky.

**Tisk prodejky**  
Nabídka hlavního menu *Nastavení/Úživatelská konfigurace* obsahuje volbu *Po vystavení vytisknout doklad*. Po zadání tohoto požadavku program přednostně nabízí tlačítko *Uložit a tisk*.

**Celková cena**  
V dolní části prodejky vidíte vždy aktuální needitovatelný součet cen položek se zohledněním všech slev.

Pokud neznáte kód, můžete zboží vyhledat v *Seznamu zásob*. Seznam je přebírá z Money S3, kde se také zadávají všechna nastavení a úpravy cen. Tyto změny se on-line objevují v programu Kasa a naopak - Kasou prodané zboží je ihned odepisováno ze skladových zásob v Money S3.

Volba skladu, skupiny a zásob se provádí v jednom seznamu:

- ▶ Klávesou **BackSpace** přepínáte zobrazení seznamu *Zásob* na seznam *Skupin* a následně i seznam *Skladů*.
- ▶ Po položkách v seznamech se pohybujete pomocí **šipek** a volbu potvrzujete klávesou **Enter**.
- ▶ Stisknete-li klávesu **Enter** na skladové *Zásobě*, je zboží ihned zařazeno jako položka *Prodejky*.

**Výběr zásoby**

Klávesou **BackSpace** přepínáte zobrazení seznamu do vyšších úrovní. Můžete tak zboží hledat v různých skupinách a skladech.

Klávesou **Enter** zobrazíte položky vybraného skladu či skupiny, případně vyberete zásobu do prodejky.

**Dělení na skladové skupiny** **Ctrl Q**

Je-li ikona aktivní, vidíte vždy jen zásoby, které náleží k vybrané skupině. Vypnete-li ikonu, rozdělení na skupiny je potlačeno a seznam zásob zobrazuje veškeré zboží příslušného skladu.

**Výběr skladu (Hlavní sklad)**

Číslo	Název skladu	Kód skladu
1	Hlavní sklad	
2	Sklad Rousínov	
3	Sklad Tučapy	

**Výběr skupiny (Hlavní sklad)**

Číslo	Název skladové skupiny	Zkratka
3	drogerie	DR
2	služby	SL
1	zboží	ZB

**Výběr zásoby (Hlavní sklad)**

Popis	PLU	Cena bez DPH	Stav zásoby
Dárkové balení LUX	554068	163,86	
Etiketa	555632	2,69	955,0000
Kulička	554089	0,67	1 098,0000
Lahvička na lak	550016	4,20	998,0000
Lak na nehty	554156	31,93	918,0000
LUX ampón	554003	54,62	127,0000

**Pohyb v seznamu** **↑ ↓**  
V seznamech se pohybujete pomocí šipek na klávesnici.

**Nastavení sloupců**  
Stejně jako v Money S3 si můžete vybrat, které sloupce a v jakém pořadí chcete v seznamu vidět.